



Puutarhan kumppaneiden opassarja auttaa kotipuutarhuria **onnistumaan puutarhassaan** ja säilyttämään **ilon puutarhu-**
roinnissa

Suomalainen teepuutarha

Teepuutarhan harmonia suomalaisittain:

- teeyrttitarha
- marjapensaat ja hedelmäpuut
- vihreän eri sävyjen runsaus
- puutarhan kohokohtana kukkaistutus
- suojaisa keidas istahtaa alas nauttimaan kuppi kuumaa

Susan Wilander



Suomalainen teepuutarha

Japanilainen teepuutarha on tunnettu ympäri maailmaa yksinkertaisesti japanilaisena puutarhana. Kotimaassaan se ympäröi usein teehuonetta, jossa teeseremonian harmonisuus alkaa jo matkalla vihreän eri sävyissä kukoistavan puutarhan läpi. Suomalainen versio teepuutarhasta liittyy luontevasti yhteen kotimaisen metsämaiseman ja puutarhan teeyrttiviljelmät. Toteuta omaan pihaasi suomalainen teepuutarha!

Teeyrttien kasvattaminen omassa puutarhassa on kotipuutarhurille aito zen-kokemus. Yrttien kasvattaminen on helppoa, useat niistä kasvavat jopa liiankin hyvin ja tuloksena on mukavia satoja käytettäväksi niin kuumissa ja kylmissä juomissa kuin muussakin ruuanlaitossa. Alkuun pääsee helposti joko siemenkylvöin tai vaikkapa kaupan yrttiruukun puutarhan multiin istuttamalla.

1. Yrttitarha aurinkoon tai puolivarjoon

Yrtit viihtyvät enimmäkseen puutarhan aurinkoisessa osassa ja nauttivat läpäisevästä kasvualustasta. Useimmat yrtit viihtyvät laihemmassakin maassa, mintut tarvitsevat hieman enemmän ravinteita ja viihtyvät myös puolivarjoisessa kasvupaikassa. Jotta saat hyvää tuoretta lehtisatoa koko kesän, muista leikata yrttejä säännöllisesti. Näin ne eivät pääse kukkimaan, mikä usein muuttaa niiden makua. Leikkaa yrteistä nuoria, terveitä versoja ja katkaise varsi juuri lehtihangan yläpuolelta, jolloin kasvi haarautuu ja jatkaa kasvamistaan.

Yrttisatoa kannattaa korjata kuivalla säällä ja aamupäivällä, kun aamukaste on jo haihtunut, mutta kasvit ovat vielä terhakoita, eikä päivän kuumuus ole niitä nuuduttanut. Yrtit voi kuivata nipuissa riiputtamalla, mutta myös pöydällä ilmastavasti leviteltynä tai kuivurissa. Lehtiä ei kannata murskata ennen kuin juuri ennen käyttöä, näin ne säilyttävät parhaiten arominsa.

Nuoria tuoreita lehtiä voi hauduttaa teeksi myös tuoreeltaan. Sitruunamelissa ja mintut sopivat sellaisenaan kylmiin juomiin.

Hyviä teeyrttejä:

mintun eri lajit, (*Mentha*)

teeminttu, (*Monarda*)

sitruunamelissa, (*Melissa officinalis*)

salvia, (*Salvia*)

timjami, (*Thymus*)

mäkimeirami, (*Origanum vulgare*)

kuukausimansikka, (*Fragaria vesca v. semperflorens*)

lakritsisamettikukka, (*Tagetes filifolia*)

kääpiösamettikukka, (*Tagetes tenuifolia*)

kamomilla, (*Matricaria chamomilla*)

yrtti-iiso, (*Agastache foeniculum*)

ahomansikka (*Fragaria vesca*)



2. Polku kohti ”teehuonetta”

Japanilaisessa teepuutarhassa kuljetaan puutarhan läpi hieman piilossa sijaitsevalle teehuoneelle. Suomalaisessa teepuutarhassa voidaan luoda samanlainen matkan tuntu sijoittamalla ”teehuone” puutarhan perälle ja nostamalla kasvillisuuden korkeutta sitä kohti.

Yrttitarhan jälkeen puutarhapolku kulkeekin läpi marjapensaiden ja lehtevien perennojen muodostamaa vehreää vyöhykettä. Tällä alueella kasvaa itseoikeutetusti suosituimpia marjapensaitamme mustaherukkaa ja vadellaa. Niiden lehdistä saa sekä kuivattuja teeyrttejä, että tuoreista lehdistä tehtävää mustaherukanlehtijuomaa. Herukkapensaat viihtyvät auringossa, mutta niiden lomaan sopivat puolivarjoon sopeutuneet matalat perennat. Perennat reunustavat liuske kivillä tai puuhakkeella katettua polkua luoden metsäisen vaikutelman. Istuta matalimmat perennat lähimmäksi polkua ja korkeimmat kauimmaksi polusta.

Polun varrelle sopivia perennoja:

- himalajanjalkalehti (*Podophyllum hexandrum*)
- sinikämmen (*Glaucidium palmatum*)
- purppuraratamo (*Plantago major* 'Rubrifolia')
- varjoyrtti (*Pachysandra terminalis*)
- kuunlilja (*Hosta*)
- vuorenkilpi (*Bergenia*)
- kilpiangervo (*Astilboides tabularis*)
- liuskevaleangervo (*Rodgersia podophylla* 'Braunlaub')
- idänvarjosara (*Carex siderosticta*)

Teepuutarhan pensaita:

- mustaherukka (*Ribes nigrum*)
- vadella (*Rubus idaeus*)



3. Vesiaihe kuuluu teepuutarhaan!

Sopivaan kohtaan polun varteen on hyvä sijoittaa puutarhan vesiaihe. Se voi olla aurinkopaneelipumpulla pulppuileva vesiruukku tai maahan kaivettu saavi, jota ympäröivät luonnonkivet ja rannalle sopiva kasvillisuus. Jos teet minilammen saavista tai muusta syvemmästä vesisäiliöstä, muistathan tehdä siihen eläimille kulkureitin kuivalle maalle. Sen saat helposti tehtyä sijoittamalla saaviin isoja luonnonkiviä nousevaksi rinteeksi, joka jatkuu reunan yli lammen ulkopuolelle.

Vesiaiheen ympärille sopivia perennoja:

- maahumala (*Glechoma hederacea*)
- kivikkoalvejuuri (*Dryopteris filix-mas*)
- siperiankurjenmiekkä (*Iris sibirica*)

4. Teepuutarhan puut luovat varjoista tunnelmaa

Pensasalueen jälkeen tulevat hedelmäpuut kuten kirsikka, omena, päärynä tai hopeaisilla lehdillään välimerellistäkin tunnelmaa luova tyrni. Omenapuun ja tyrnin kuivatettuja hedelmiä ja marjoja voi käyttää maustamaan teekupposta ja lisäämään vitamiineja juomaan. Puut nostavat latvakorkeuden jo lähelle metsän latvustoa.

Teepuutarhaan sopivia hedelmäpuita:

- omenapuu (*Malus*)

Pieneen tilaan sopivat mainiosti kääpiöivät omenapuut, joita voi istuttaa parin metrin päähän toisistaan. Kääpiöivä perheomenapuu tuottaa eri lajikkeiden hedelmiä ja ristipölyttää itsensä, joten se pärjää puutarhassa myös yksin. Useamman eri lajikkeisen puun istuttamalla voi paitsi pidentää satokautta, myös parantaa satoa eri lajikkeiden ristipölytyksellä.

- tyrni (*Hippophae rhamnoides*)

Tyrni on kaksikotinen, joten marjojen tuottamiseen tarvitaan sekä hede- että emikasveja. Yksi hedekasvi/6 emikasvia on sopiva suhde. Tyrni kasvattaa runsaasti juurivesoja. Helpointa kasvuston hallinta on, jos juuristoalueen ympäriltä voi ajaa ruohonleikkurilla. Juurivesoja voi nousta kaukaakin emokasvista. Tyrni on typensitojakasvi eikä siten tarvitse typpilannoitusta, vaan tuottaa tyypeä maaperään.

- kirsikkapuu (*Prunus cerasus/avium*)

Kirsikkapuita on sekä hapankirsikkaa että imeläkirsikkaa. Hapankirsikkalajikkeet ovat paremmin kylmääkestäviä ja siksi yleisempiä Suomessa. Nykyään on kuitenkin saatavilla myös Suomessa menestyviä imeläkirsikkalajikkeita. Kirsikkapuita on hyvä olla useampi varmistamassa pölytyksen onnistumista.

- päärynäpuu (*Pyrus communis*)

Päärynäpuulla on upea kukinta, joka edeltää omenapuiden kukintaa. Päärynäpuulajikkeissa on paljon todella suuriksi kasvavia puita, joten pienemmällä pihalla on syytä kiinnittää huomiota myös valitun lajikkeen kokoon. Päärynän kestävimmat lajikkeet pärjäävät vyöhykkeillä IV-V, mutta olenaisinta on istutuspaikan mikroilmasto ja maaperä (talvimärkyys on vaarallista). Päärynä hyötyy ristipölytyksestä, joten puutarhaan kannattaa istuttaa vähintään kaksi puuta. Toinen vaihtoehto on perhepuu, johon on vartettu useampi eri lajike.

5. Vain mielikuvitus on rajana ”teehuoneen” rakentamisessa

Teepuutarha huipentuu ”teehuoneeseen”, joka voi olla rakennettu huvimaja tai vaikkapa perinteinen syreenimaja. Syreeninkukat ovat myös syötäviä ja niitä voi kukinta-aikaan napata koristeeksi ja mausteeksi juomaan. Mukava puutarhan teehuone voi muodostua myös pergolasta, jonka ylle kasvaa köynnöskasveja. Luo teehuoneesta puutarhan rauhallinen ja varjoisa soppi, josta aukeaa näkymä sinne johtavan polun varteen. Tuo teehuoneeseen puutarhapöytä ja tuolit ja nauti siellä aamutee puutarhan heräillessä uuteen päivään tai rauhoitu illalla töiden jälkeen.

Teehuoneen luomiseen sopivia kasveja:

- syreeni (*Syringa*)
- humala (*Humulus lupulus*)
- mantsuriankärhkö (*Clematis mandshurica*)
- köynnösruusu (*Rosa*)
- köynnöshortensia (*Hydrangea petiolaris*)
- alppikärhkö (*Clematis alpina*)
- piippuköynnös (*Aristolochia macrophylla*)
- kiinanlaikkuköynnös (*Actinidia kolomikta*)

6. Väripilkku vihreyden keskellä

Teepuutarhan rauhalliseen ja harmoniseen luonteeseen kuuluu vihreän eri sävyjen hallitsema näkymä. Sitä piristämään istutetaan kulkureitin kohokohdaksi jokin yksittäinen väriläikkä. Se voi olla esimerkiksi pienehkö pyöreä kukkaistutus, jossa kukinta alkaa huhtikuussa pikarililjojen riippuvilla kelloilla, ja jatkuu touko-kesäkuussa särkyneensydämen hieman korkeammalle nousevilla versoilla ja amurinpionin eleettömän kauniilla kukilla. Muita hyviä vaihtoehtoja ovat alkukesästä kukkivat kellokärhkö tai heinäkuussakin kukkia avaava tulikellukka. Eri päivänliljalajikkeita valitsemalla kukinnan saa jatkumaan läpi kesän. Valitse kuitenkin istutukseen yksi päälaji, joka kukkii kevätukukijoiden jälkeen. Näin huomio kohdistuu siihen ja teepuutarhaan kuuluva rauhallisuus säilyy sen ympärillä.

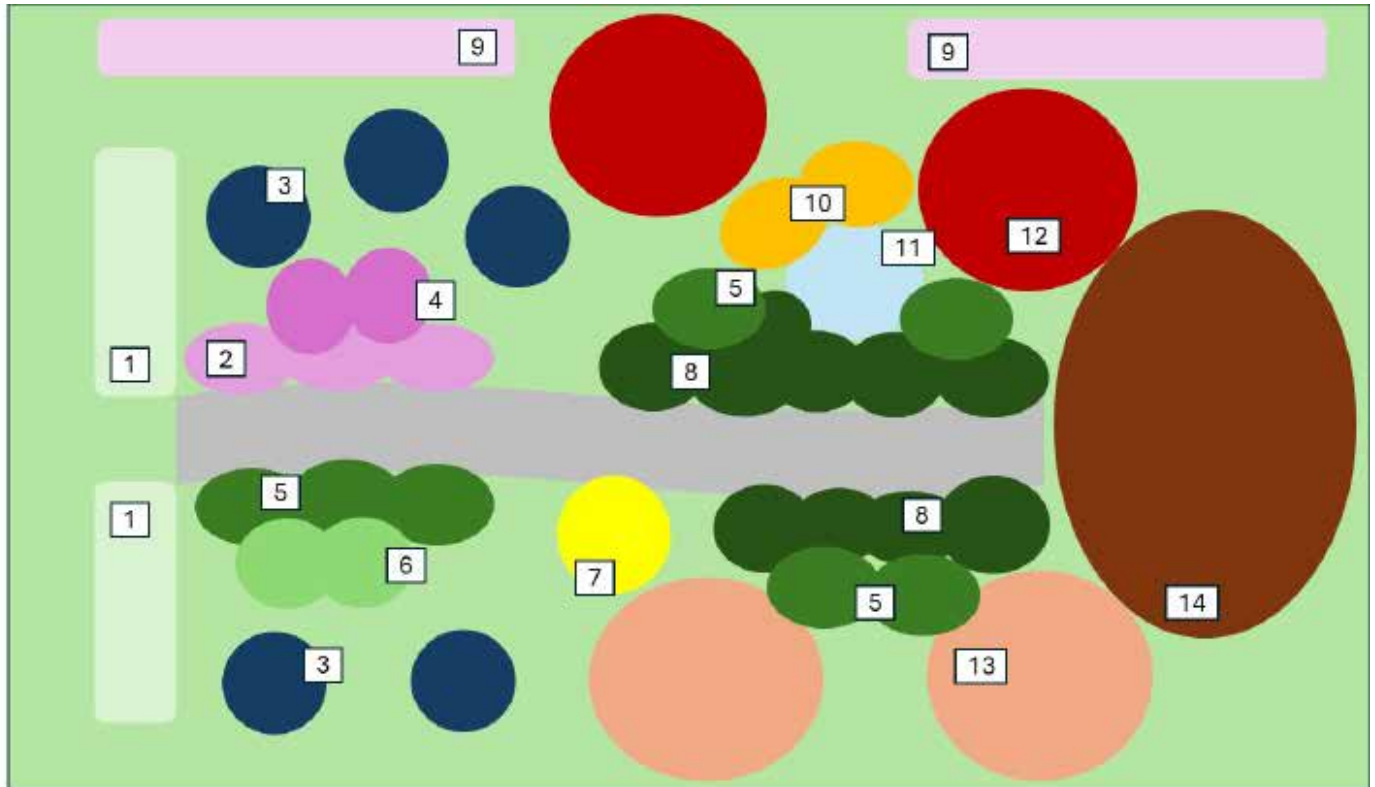
Kukkaistutukseen sopivia perennoja:

- pikarililja (*Fritillaria*)
- särkyneensydän (*Lamprocapnos spectabilis*)
- amurinpioni (*Paeonia japonica*)
- kellokärhkö (*Clematis integrifolia*)
- tulikellukka (*Geum coccineum*)
- päivänlilja (*Hemerocallis*)



7. Teepuutarhan istutussuunnitelma

Tämä teepuutarhan istutussuunnitelma on tehty noin 200 neliön alueelle. Jos haluat teepuutarhasta isomman, voit laajentaa suunnitelmaa lisäämällä alueen kokoa ja kasvien määrää. Pidä kuitenkin kasvien istutusetäisyydet samoina.



Kasvillisuus, istutus- ja hoito-ohjeet

1: yrttitarha. Kaksi yrtti-istutusta, jotka voivat olla lavakauluksessa tai kohopenkissä. Yhden istutuksen koko on 1x3 m. Istuta erilaisia teeyrttejä makusi mukaan. Istuta yrtit 15-25 cm välein riippuen niiden koosta täysikasvuisina kasveina. Lavakauluksessa istutus voi olla tiheämpi kuin kohopenkissä.

2: sinikämmen. Polun reunalla on sinikämmenistutus, jonka lehdet tulevat osittain polulle. Istuta sinikämmenet noin 25 cm välein. Istutusalue 80 cm x 350 cm.

3: mustaherukka. Polun kummallakin puolella on mustaherukkapensaita. Istuta pensaat noin 2 m etäisyydelle toisistaan. Istuta pensas 10-15 cm aiempaa syvempään. Mustaherukka ei tarvitse voimakasta typpilannoitusta, mutta hyötyy marjalannoituksesta keväällä. Karsi oksia harkitusti, liian voimakas leikkaus voi aiheuttaa lamoavaa versokasvua. Paras aika leikkaamiselle on sadonkorjuun jälkeen loppukesällä.

4: vuorenkilpi. Vuorenkilpi viihtyy lähes missä vain, mutta seisovaa vettä se ei siedä. Kukinta on voimakkainta auringossa. Vuorenkilpi-istutus seuraa sinikämmenistutuksen reunaa niin, että niistä muodostuu yhdessä puoliympyrän muotoinen alue. Istutusalue 200x40/60 cm (60 cm kaaren leveimmässä kohdassa). Istuta vuorenkilvet 30 cm etäisyydelle toisistaan.

5: kuunlilja. Kestävä perenna, josta löytyy lukemattomia eri lajikkeita erilaisilla lehdillä. Ei ole tarkka kasvupaikkansa suhteen, mutta pahimmassa paahteessa ja kuivassa maassa se ei kuitenkaan viihdy. Istutusalue 80x350 cm. Istuta taimet noin 30 cm välein.

6: kivikkoalvejuuri. Saniainen, joka pärjää myös auringossa. Selviää juurruttuaan kuivemmasakin paikassa. Kasvaa 80-100 cm korkeaksi. Istutusalue muodostaa kuunliljaistutuksen reunalle samanlaisen kaaren kuin vuorenkilpien istutusalue sinikämmenten reunalle. Istuta taimet 40 cm välein.

7: Väripilkku. Kukkaistutus, johon huomio kiinnittyy matkalla teehuoneeseen ja sieltä puutarhaa katsoessa. Istutusalue 1m halkaisijaltaan oleva ympyrä. Jos valitset kukkaistutukseen useamman lajin, istuta matalimmat reunoille ja korkeimmat keskelle. Useimpien perennojen istutusväli on noin 30 cm.

8: maahumala. Lähellä teehuonetta polun reunalla kasvaa maahumalaa. Maahumala viihtyy lähes missä vain ja leviää vähitellen itsekseen. Istutusalueet ovat toisella puolella 60x500 cm ja toisella puolella 60x400 cm. Istuta taimet 20 cm välein.

9: vadelma. Teepuutarhan tuulisella reunalla kohoavat vadelpenikot, jotka suojaavat puutarhaa ja muodostavat sinne oman mikroilmaston. Istuta kaksi 1x5m vadelpenikkiä noin 30 cm korkuiseen harjuun. Jätä taimien väliin puoli metriä (5 metrin penkkiin menee 10 taimea). Vadelmat tarvitsevat marjojen tuottamiseen paljon valoa. Kasvualusta on syytä puhdistaa hyvin rikkaruohoista ja kattaa, koska vadelpenien kasvettua kitkeminen on erittäin vaikeaa. Rakenna vadelpenille tuenta – perinteinen t-malli toimii hyvin. Laita T-kirjaimen muotoinen tukikeppi penkin kumpaankin päähän ja kaksi tukea niiden väliin tasaisin välimatkoin. Vedä tukilangat T:n kummastakin sakarasta seuraavan tukikepin sakaroihin, jolloin vadelpenien versot jäävät lankojen väliin. Leikkaa taimet istutuksen jälkeen 5-10 cm pituisiksi. Seuraavina vuosina vadelpenistä leikataan keväällä aina ne versot, jotka tuottivat edellisenä kesänä marjoja. Vaihtoehtoisesti ne versot voi leikata jo sadonkorjuun jälkeenkin. Vadelpenille sopii marjalannoite.

10: kilpiangervo. Kilpiangervon jopa 50 cm leveät lehdet luovat puutarhaan sadunomaista tunnelmaa. Kilpiangervo viihtyy puolivarjossa, ja kirsikkapuut luovat sille sopivan varjon.

11: vesiaihe. Vesiaihe luo teeputtarhaan tunnelmaa ja toimii veden lähteenä puutarhan eläimille. Istuta vesiaiheen ympärille noin 80 cm levyisenä renkaana kuunliljaa ja kilpiangervoa. Jätä renkaaseen aukko kirsikkapuun kohdalle vesiaiheen hoitotöitä varten. Istuta kuunliljat lähemmäs polkua ja maahumalaa ja kilpiangervot lähelle kirsikkapuita. Kilpiangervon istutusväli on 50 cm.

12: kirsikkapuun. Istuta kaksi kirsikkapuuta toiselle puolelle puutarhaa 3-4 m päähän toisistaan. Valitse eri lajikkeet, jotka ristipölytyessään parantavat toistensa satoa.

13: päärynäpuu. Istuta kaksi päärynäpuuta 3-4m etäisyydelle toisistaan. Valitse eri lajikkeet, voit myös valita kääpiöivän puun.

14. teehuone. Mieti, haluatko teehuoneen olevan osa kasvimaailmaa ja muodostuvan esimerkiksi

syreenimajasta, teetkö sen pergolan varassa kasvavista köynnöksistä vai rakennatko paikalle oikean huvimajan?

Syreenimajaa varten istuta taimet noin 80 cm etäisyydelle toisistaan. Muista jättää majan keskelle tarpeeksi tilaa istuinryhmälle huomioiden taimien sisäänpäin kasvavat oksat. Tee istutusleikkaus – lyhennä taimet 10-15 cm pituisiksi istutuksen jälkeen (tai seuraavana keväänä, jos istutat taimet syksyllä). Aloita syreenien muotoleikkaukset parin vuoden kuluttua istutuksesta. Leikkaa uudet versot juhannuksen jälkeen 10-15 cm haarautumiskohdasta niin, että versoon jää kasvupisteitä. Jos kasvua ei ole tullut tarpeeksi, jätä leikkaaminen seuraavaan kesään.

Pergolaa varten istuta köynnösten taimia pergolan reunoille ja tee niille tarvittavat tukirakenteet.

8. Vaali sammalta, kasvata apiloita

Suomalainen teepuutarhasuunnitelma sisältää useita istutusalueita. Niiden väliin jää kuitenkin myös maanpintaa, jota kattamaan tarvitaan muuta kasvillisuutta. Jos teet teepuutarhan vanhalle pihalle, sinulla todennäköisesti kasvaa siellä jo nurmea, apilaa ja sammaltakin. Nämä sopivat kaikki yhdessä erinomaisesti teepuutarhan aluskasvillisuudeksi. Jos täytät uutta maa-alueita, voit valita maanpinnan katteeksi valkoapilaa, sammalta, ajuruohoa, kelta-alpia ja muita matalakasvuisia talleamista ja ruohonleikkuria kestäviä lajeja. Pehmeä sammal sopii loistavasti teepuutarhaan ja sammaleisia alueita kannattaa vaalia. Kaikki sammaleet eivät suinkaan edellytä hapanta maaperää.

Iloitse uudesta teepuutarhastasi!

Muista, että puutarhan tarkoituksena on tuottaa sinulle hyvää oloa, mieltä ja iloa. Jos puutarhan muokkaus on tapasi rentoutua, pistä lapio heilumaan. Jos ajatus kaivamisesta stressaa, puutarhatoihin löytyy apua asiantuntevilta puutarhureilta ympäri Suomea. Kummallakin tavalla lopputulos palkitsee – kun istut ensimmäisinä kesäpäivinä teehuoneessasi, kädessäsi kuppi höyryävää teetä (tai kahvia!) ja katselet uutta puutarhaasi, voit tuntea ansaittua tyytyväisyyttä.

Teepuutarha ei ole vain sinun ilosi, se tuottaa hyötyä myös puutarhan lukuisille luonnon eläimille pölyttäjästä lintuihin, jotka hyötyvät näistä kasvivalinnoista, vesiaiheesta, puista ja pensaista. Tekemällä harkittuja ja kestäviä kasvivalintoja kotipuutarhuri voi vaikuttaa oman lähiympäristönsä luontoon monilla suotuisilla tavoilla. Pölyttäjäystävälliset mesikasvit ovat mehiläisille, kimalaisille ja perhosille elintärkeitä. Pikkulinnut löytävät ruokaa ja suojaa pensaista ja puista, sekä perennojen siemenkodista. Sammakot, siilit, kastemadot ja monet muut pieneliöt asustavat rehevässä ja piilo-
paikkoja tarjoavassa puutarhassa, erityisesti vesiaiheen tuntumassa.



Puutarhan kumppanit - tulevia julkaisuja

Perhosparatiisi - Keltaiset sävyt

Perhosparatiisin keltainen versio sisältää valkoisesta keltaisen kautta violettiin vaihtelevia kukintoja. Värien sävyt alkavat violetilla ja keltaisella kesäkuussa, täydentyen valkoisella heinäkuussa ja syventyen liilaan kohti syksyä. Perhosparatiisi jatkaa kukkimista aina syksyn halloihin asti.

Suunnitelmaan kuuluvat lajit:

tarhapunahattu, mirrinminttu, koreaniiso, keltamaksaruoho, syyspäivänhattu, tuoksuasteri, syysyrikkä.

Perhosparatiisi - Liilat sävyt

Perhosparatiisin liila versio sisältää valkoisesta vaaleanpunaisen kautta pinkkiin ja syvänviolettiiin vaihtelevia kukintoja. Värien sävyt alkavat raikkaalla valkoisella ja pinkillä toukokuussa, syventyen ja muuttuen täyteläisemmiksi kesän edetessä kohti syksyä. Perhosparatiisi jatkaa kukkimista aina syksyn halloihin asti.

Suunnitelmaan kuuluvat lajit:

noropunatähkä, kaunopunahattu, aitokissanminttu, syysleimu, sammalleimu, komeamaksaruoho, syysasteri, purppurapunalatva.

Perhosparatiisi - Värikirjo

Perhosparatiisin Värikirjo-versio hurmaa valkoisesta keltaisen ja oranssin kautta siniseen, punaiseen ja violettiin vaihtelevia kukintoja. Värien sävyt alkavat valkoisella ja sinisellä touko-kesäkuussa, täydentyen oranssilla, punaisella ja violetilla heinäkuussa ja syventyen tummaan punaiseen kohti syksyä. Perhosparatiisi jatkaa kukkimista aina syksyn halloihin asti.

Suunnitelmaan kuuluvat lajit:

punaväriminttu, tarhaväriminttu, isokissanminttu, yrtti-iiso, sammalleimu, kamtsatkanmaksaruoho, karvasillkiyrtti, täpläpunalatva.



Suomalainen teepuutarha

Japanilainen teepuutarha on tunnettu ympäri maailmaa yksinkertaisesti japanilaisena puutarhana. Kotimaassaan se ympäröi usein teehuonetta, jossa teeseremonian harmonisuus alkaa jo matkalla vihreän eri sävyissä kukoistavan puutarhan läpi. Suomalainen versio teepuutarhasta liittyy luontevasti yhteen kotimaisen metsämaiseman ja puutarhan teeyrittäjäkulttuurin kanssa. Toteuta omaan pihaasi suomalainen teepuutarha!



Millaisia julkaisuja toivoisit meiltä?

Puutarhan kumppanit haluaa auttaa jokaista puutarhuria onnistumaan omassa puutarhassaan. Missä asioissa sinä kaipaavat apua? Kerro meille ja tehdään yhdessä parempia puutarhoja!



Kotipuutarhurin apuna

Puutarhan kumppaneiden oppaat perustuvat 15 vuoden käytännön kokemuksella hankittuun tietoon, ammattipuutarhurin opintoihin ja puutarhanhoidon jatkuvaan opiskeluun. Sukella kanssamme puutarhanhoidon kiehtovaan maailmaan ja luo oma unelmapuutarhasi.

Puutarhan kumppanit

Bartolomeus Oy
Rajametsäntie 9 B
00620 Helsinki

www.puutarhankumppanit.fi